

EGON SCHIELE:
ANÁLISIS ÉTICO-FORMAL
DE SU OBRA PICTÓRICA

TESIS DOCTORAL

CARLA CARMONA ESCALERA
Sevilla, febrero de 2010

TORE NORDENSTAM

KONST OCH MORAL

Carla Carmona Escalera försvarade sin doktorsavhandling *Egon Schiele: Análisis ético-formal de su obra pictórica* på universitetet i Sevilla den 11 juni 2010. Texten som följer här är en översättning av mitt bidrag till disputationen. Originaltexten finns på <http://www.torenordenstam.se/carla/carla.pdf>

En invitation

Carla Carmona Escaleras avhandling är en invitation till att se och betrakta på ett speciellt vis. Hon inbjuder oss till att se på Egon Schieles verk som ett konstnärligt motstycke till Ludwig Wittgensteins sätt att hantera etiken. Det är en invitation till att reflektera över Schieles verk i ljuset av Wittgensteins verk – och omvänt. Därmed inbjuder hon oss också till att reflektera över grundläggande filosofiska teman som etik och förståelse. Det är ett ambitiöst projekt som har fört till ett arbete som är både krävande, originellt och stimulerande.

Efter en lång inledning kommer det först ett kapitel om Schieles olika sätt visa fram det som han är ute efter (*Formas de mostrar*), så följer det ett kapitel om de medel som han valde för att nå sina mål (*Idea pictórica*), och till sist en avslutning och en kort epilög.

I inledningen gör Carla två saker på samma gång – hon presenterar sitt eget projekt, och hon presenterar Wittgensteins sätt att hantera etiken. Den största delen av arbetet består av detaljerade analyser av Schieles oljemålningar, akvareller och teckningar. Inledningen fortsätter egentligen ett gott stycke in i det första kapitlet. Det är ett klart brott mellan sidorna 85 och 86, där den analytiska delen börjar.

En översiktlig framställning

Analysen av Schieles verk är både ett viktigt bidrag till den konstkritiska litteraturen och ett ovanligt intressant filosofiskt bidrag. För att tydliggöra arbetets filosofiska relevans kan man gå till det stället i Wittgensteins *Filosofiska undersökningar* där han skriver om hur viktig framställningsformen är på det filosofiska området. Carla hänvisar till det stället utan att framhäva det särskilt mycket. ”*Det handlar om att se sammanhang och att finna och uppfinna mellanliggande fall*”, skriver hon på s. 68. Här är vi vid själva kärnan i hennes projekt. Låt mig kommentera detta en liten stund.

I §122 i *Filosofiska undersökningar* använder Wittgenstein uttrycket *en översiktlig framställning* som en beteckning på en framställning som ger oss en klar översikt av ett visst slag.

122. Es ist eine Hauptquelle unseres Unverständnisses, daß wir den Gebrauch unserer Wörter nicht *übersehen*. – Unserer Grammatik fehlt es an Übersichtlichkeit. – Die übersichtliche Darstellung vermittelt das Verständnis, welches eben darin besteht, daß wir die ’Zusammenhänge sehen’. Daher die Wichtigkeit des Findens und des Erfindens von *Zwischengliedern*.

Der Begriff der übersichtlichen Darstellung ist für uns von grundlegender Bedeutung. Er bezeichnet unsere Darstellungsform, die Art, wie wir die Dinge sehen. (Ist dies eine ‚Weltanschauung’?)

I Anscombes översättning från 1950-talet finner man uttrycket *a perspicuous representation*. Det hade varit bättre att använda ordet *presentation* här. Det är just det det handlar om:

En av de största källorna till vår brist på förståelse är att vi inte *överskådar* användningen av våra ord. – Vår grammatik saknar översiktlighet. – Den översiktliga framställningen förmedlar den slags förståelse som består av att vi ’ser sammanhangen’. Därav viktigheten av att finna och uppfinna *mellanled*.

Begreppet översiktlig framställning är av grundläggande betydelse för oss. Det betecknar vår framställningsform, det sätt som vi ser tingen på. (Är detta en 'världsåskådning'?)

Den förståelse som Wittgenstein var ute efter var att se sammanhang med hjälp av mellanliggande fall. Det är precis det Carla gör i sin analys av Schieles verk. Det är förståelse som står i centrum, och metoden som hon genomgående använder består av att göra jämförelser som får oss att se förbindelser, likheter och olikheter. Schieleanalysen är ett mönsterexempel på vad en översiktlig framställning i Wittgensteins mening kan innebära.

I sin noggranna genomgång av Schieles verk jämför Carla både enskilda bilder och hela grupper av bilder med varandra. Där finns också jämförelser med verk av andra bildkonstnärer och några utflykter till andra konstformer. Utan att lägga särskild vikt vid det har hon därmed gjort ett mycket välkommet bidrag till ett ganska försummat filosofiskt område, nämligen vad det innebär att förstå bilder. Och eftersom bildförståelse numera spelar en så framträdande roll i alla människors liv, har hon också gett oss ett välkommet bidrag till hela det område som kan kallas för förståelsens filosofi. Carlas sätt att hantera stora härvor av bilddetaljer har försett oss med modeller för hur ord kan få nya betydelser genom att användas i nya sammanhang eller, för att uttrycka det på ett annat sätt, ovanligt klagörande exempel på hur begrepp kan utvecklas och förändras.

Ett fint exempel på hur detta kan gå till är avsnittet om *presentation* (s.86-97). På de tolv sidorna påbörjas arbetet med att bygga upp ett speciellt begrepp om presentation genom att jämföra 41 olika bilder. (20 av dem finns med på en DVD-skiva som ingår i avhandlingen.) Konstruktionen av begreppet presentation fortsätter i de följande avsnitten, där presentation ställs i kontrast till exhibition, allegori och grimaser. De begreppen – *presentación, exhibición, alegoría, muecas* – och några till byggs efter hand upp med hjälp av hundratals hänvisningar till hundratals bilder och kommentarer som skall styra läsarens uppmärksamhet åt bestämda håll. Meningsskapande är något som sker

överallt, men processerna är svårgripbara. Här kan vi följa några sådana förlopp steg för steg. Det är inte minst detta som är styrkan i den föreliggande avhandlingen.

Avsnittet om presentation börjar med en slående replik:

En muchas de las ocasiones en las que el artista retratase a su mujer ésta es presentada. / I många av de fall där konstnären porträtterar sin hustru blir hon presenterad./

Vad det innebär förklaras med hjälp av en kombination av *saying* och *showing*, ord och framvisning. Läsaren inbjuds omedelbart till att se på den första bilden på DVD-skivan:

Låt oss koncentrera oss på oljemålningen från 1915 med titeln 'Porträtt av konstnärens hustru, stående (Edith Schiele i randig klänning)' [1].

Efter de två inledande meningarna börjar analysen med en gång:

Allt behandlas lika. Inget inslag i kompositionen dominerar över de andra.

I en fotnot till de just citerade meningarna kommer den första jämförelsen, en hänvisning till en tidigare skiss (K D1720) där det är ändå tydligare att allt behandlas likt.

Och på det viset fortsätter det i avsnittet om presentation med kommentarer till bestämda inslag i mer än 40 bilder. Det växer gradvis fram ett begrepp om presentation genom utsagor som följande:

Para presentar hay que respetar. (S.88) /För att presentera måste man respektera./



El fondo, por tanto, no sólo no es indiferente con respecto a la figura, sino que la cuida (S.86) /Bakgrunden är emellertid långt ifrån indifferent i förhållande till figuren, den tar hand om den.)

Creemos que el que la presentación de los niños no sea frontal es una manera de cuidarlos, de no incomodarlos. (S. 89) /Att barnen inte presenteras frontalt ser vi som ett sätt att ta hand om dem, att inte vålla dem obehag./

Man kan lägga märke till den roll som etiskt laddade ord spelar i citaten ovanför, ord som *ta hand om* och *respektera*. Den etiska dimensionen är aldrig långt undan, inte överraskande i en avhandling där uttrycket *análisis ético-formal* ingår i arbetets titel. Jag återkommer till det senare.

Husreglerna

Wittgensteins filosofiska stil skiljer sig kraftigt från traditionell akademisk filosofi. Att gå in för något åt det hållet när man skriver en doktorsavhandling kräver mod. När Carla mot slutet av avhandlingen ser tillbaka på det hon gjort, kommer hon också in på hur svårt det varit att förena det som förväntas av en doktorsavhandling med hennes egen stil: *Tampoco ha sido fácil compaginar lo que se espera de una tesis doctoral con el carácter intuitivo y dinámico de nuestra investigación* (p. 315). "Det har inte heller varit lätt att förena det som förväntas av en doktorsavhandling med den intuitiva och dynamiska karaktär som kännetecknar vår studie." Det är inte bara en udda tanke vid vägens slut. Det är också så avhandlingen börjar.

Avhandlingen börjar med ett citat från Thomas Bernhards roman *Korrektur* (s. 1). Berättaren bor i vindskammaren i familjen Höllers hus. Det handlar om nödvändigheten av att underkasta sig de där gällande husreglerna. Det var sannerligen inte lätt *att ge sig hän till dessa regler och att underkasta sig dem och komma vidare med dessa tankeregler.*

Vad är husreglerna för doktorsavhandlingar i humaniora? Det brukar finnas ett par inledande kapitel om mål, teori och metod, inklusive en översikt över tidigare forskning på området, efterföljt av några kapitel om den forskning som kandidaten själv utfört, och till sist några avslutande reflektioner om vad som åstadkommit och vad som återstår att göra. Det brukar också finnas några sidor i början av avhandlingen där författaren tackar familjen, vännerna och kollegorna för deras tålamod och så vidare, och mot slutet av arbetet brukar det finnas ett ansevärt antal fotnoter, bibliografiska hänvisningar och ett eller två register. I den vetenskapliga objektivitetens namn förväntas avhandlingsförfattaren hålla sig diskret i bakgrunden. Är man en smula gammaldags, undviker man ordet *jag*. Om man betraktar det som nödvändigt, kan man någon gång använda ordet *vi*.

Reglerna är så väletablerade att man tenderar att betrakta dem som givna en gång för alla. I själva verket är det så att doktorsgraden i den historisk-filosofiska fakulteten först blev införd vid ett amerikanskt universitet på 1860-talet och spred sig därefter raskt till Europa. Då infördes också en ny bestämmelse, nämligen att avhandlingen skall bygga på originalforskning utförd av doktoranden själv. De nu gällande reglerna och förväntningarna har en förhållandevis kort historia, och de är inte immuna mot förändringar.

Ett av de mest intressanta tillskotten till universitetsvärlden de sista åren är *den vetenskapliga essän*, ofta men inte alltid baserad på författarens egen yrkeserfarenhet. Essäskrivande spelar en central roll vid *Senter for praktisk kunnskap* vid Høgskolen i Bodø i norra Norge, och det har också spelat en viktig roll i centret för yrkeskunnande och teknologi vid KTH. En av de första avhandlingarna i *Yrkeskunnande och teknologi* i Stockholm var en mycket oortodox essä om meteorologers yrkeskunnande. Ett nyare exempel från forskningsmiljön vid KTH är en doktorsavhandling för ett par år sedan som analyserade en väletablerad svensk konstnärs yrkeskunnande, utförd av konstnären

själv. Det är ingen självbiografi, men där finns ganska många narrativa avsnitt som behandlar hans egen utveckling mot det kunnande som han nu besitter.¹

Min poäng är helt enkelt att det finns rum för förändring. Avhandlingen som vi behandlar i dag är ett nyskapande arbete. Lejonparten av avhandlingen, Schieleanalysen, är ett förträffligt exempel på vad en vetenskaplig essä kan vara. Jag vill speciellt framhäva två avsnitt. Analysen av oljemålningen *Mor med två barn III* (1917) är en briljant kort essä om Schieles behandling av stolmotivet (s. 191-203). Avsnittet om det beslöjade och det obeslöjade i Schieles verk (s.78-84), som utgår från akvarellen *Stående flicka i blå klänning och gröna strumpor, sedd bakifrån* (1913), ligger på samma höga nivå.

Avhandlingens första del är mera problematisk. Låt mig förklara varför.

Om att säga för mycket

Det är högst förståeligt att Carla har valt att utforma avhandlingen så som den nu föreligger. Det handlar ju om en avhandling som är avsedd att leda fram till en doktorsgrad. Därav indelningen av arbetet i en ”teoretisk” del (fram till s. 85) och en analytisk del som utgör resten av avhandlingen. Den första delen är mycket mera traditionell än den andra. Den visar att författaren känner till ett relevant urval av Wittgensteintexter och mycket av sekundärlitteraturen på det valda området. Hon går igenom det materialet med ett bestämt syfte – att lägga grunden för analysen som utgör den andra och största delen av avhandlingen. Den andra delen är mycket mera direkt. Den är helt enkelt mera effektiv.

Låt mig få citera den första meningen i den analytiska delen en gång till:

¹ Maja-Lisa Perby, *Konsten att bemästra en process. Om att förvalta yrkeskunnande*, Stockholm 1995; Roland Ljungberg, *En resa från det ordlösa. En kartläggning av ett personligt yrkeskunnande*, Stockholm 2008.

En muchas ocasiones en las que el artista retratase a su mujer ésta es presentada. / I många av de fall där konstnären porträtterar sin hustru blir hon presenterad./

Det skulle kunna vara början på hela avhandlingen. Men doktorsavhandlingar brukar inte börja på det viset. De börjar inte *in medias res*. De börjar *ab ovo*.

Ibland anklagar Carla Schiele för att säga för mycket, till exempel i självporträtten från tiden då han satt i fängelse. Målaren överskred gränsen mellan att visa och att säga på ett olyckligt vis. Jag frestas att invända att det ibland kan vara helt riktigt att säga för mycket. Jag tror att jag skulle ha gjort det samma om jag hade drabbats av något liknande som det Schiele utsattes för.

Liksom Schiele säger Carla ibland för mycket. I båda fallen kan man tillägga att det under de givna omständigheterna kan vara fullt berättigat att göra så. Jag hoppas att avhandlingen kommer att leda fram till en bok. Då blir det inte samma tryck i riktning mot att säga och mera frihet i riktning mot att visa. Efter en kort inledning kan boken börja *in medias res* med avsnittet om presentation.

Schieleanalysen kan stå på egna ben. Den behöver inte något tungt akademiskt stöd.

Och då skulle man också kunna undgå det problem som jag nu skall ta upp.

Fakta och värden

På s. 127 i avhandlingen skriver Carla om den klara skillnaden mellan faktasfären och värdesfären i Wittgensteins *Tractatus Logico-Philosophicus* och hävdar att detta inte står i konflikt till hans senfilosofi. "Värdesfären behöver ett tyst språk."

Detta är enligt min mening inte riktigt. Det Wittgenstein skrev om etik i *Tractatus* är inte förenligt med hans senare filosofi. Låt mig förklara varför.

De sista 25 åren av sitt liv diskuterade och kritiserade Ludwig Wittgenstein de åsikter som han hade framlagt i *Tractatus Logico-Philosophicus*. I *Filosofiska undersökningar* och andra texter koncentrerade han sig på förhållandet mellan språket och världen och utvecklade en metod för att hantera den problemhärvan. Kärnan i metoden kan beskrivas med orden *att demontera problemen*. I stället för att söka nya svar på den gamla frågan om förhållandet mellan ”språket” och ”världen” kom han fram till att nyckelbegreppen i problemformuleringen är tomma abstraktioner. Det han gjorde var att ersätta den abstrakta föreställningen om språket och den abstrakta föreställningen om världen med stora mängder av detaljerade iakttagelser av de olika sätt som olika ord och yttranden är inflettade i de situationer som de används i.

Carla är klar över detta. På s. 85 skriver hon om *la disolución de los problemas*, upplösningen av problemen, och på s. 70 finner man formuleringen *Wittgenstein insistió uno y otra vez en la necesidad de reconducir las palabras del empleo metafísico al cotidiano*. ”Wittgenstein betonade upprepade gånger nödvändigheten av att återföra orden från den metafysiska till den vardagliga användningen av dem.” Med hänvisning till *Filosofiska undersökningar*, § 116.

De exempel som Wittgenstein ger där på ord som behöver en sådan behandling är *Wissen, Sein, Gegenstand, Ich, Satz, Name* (kunskap, vara, objekt, jag, sats, namn). Han kunde ha lagt till många andra exempel, till exempel *kropp, själ, faktum, värde*.

I sina undersökningar gav Wittgenstein förhållandet mellan kropp och själ ganska mycket uppmärksamhet. Han försökte inte finna ett nytt alternativ till Descartes eller andra filosofers svar på frågan hur kropp och själ hänger samman. I stället använde han demonteringsmetoden – filosofernas föreställningar om kropp och själ är abstraktioner som inte är förankrade i dagliglivets språk och aktiviteter. Filosofernas begrepp om kropp och själ är goda exempel på vad som händer när språket ”tar semester”. Se på vardagliga

situationer där vi talar om kroppsliga och själsliga förhållanden, då kan du uppdaga saker och ting som skiljer sig markant från filosofernas uttalanden.

När de abstrakta begreppen om språk och värld ersätts av stora härvor av språkinvolverande aktiviteter, kan man inte längre hävda att etiken är bortom världen. Man kan inte längre i all oskuld tala om faktavärlden och värdesfären som något som är givet en gång för alla. Distinktionen mellan fakta och värden liknar på vissa vis distinktionen mellan kropp och själ och kan hanteras på samma vis – genom att demontera de filosofiska abstraktionerna ”kropp” och ”själ”, ”fakta” och ”värden”.

Det produceras mycket filosofiskt nonsens på det området som kallas moralfilosofi, inte minst på grund av antagandet att etiken måste förses med ett teoretiskt fundament. Men om man reflekterar över exempel på olika slags språkinvolverande aktiviteter som har att göra med etik, så kan man upptäcka att det faktiskt finns en hel del som kan sägas om etiken.

I stället för att fråga ”Vad är etik?” kan man börja med att fråga ”Var är etiken?” (utan att se efter heltäckande svar i stil med ”Den är bortom faktavärden”).

Här är ett exempel från Mark Twains *Huckleberry Finn*, med en liten ingress av Ben Tilghman:

When Huck had come to the end of his river journey and had been mistaken by Aunt Sally for Tom Sawyer he had to improvise a tale upon the spot to explain his belated arrival, so he told of being a passenger on a steamboat that ‘blowed out’ a cylinder head. Aunt Sally then exclaimed,

‘Good gracious! anybody hurt?’

‘No’m. Killed a nigger.’

‘Well, it’s lucky; because sometimes people do get hurt.’²

² B. R. Tilghman, *Wittgenstein, Ethics and Aesthetics. The View from Eternity*, s. 106. Jämför min bok *The Power of Example*, s. 216. På svenska: *Exemplens makt*, s. 180-181.

“Blev någon skadad?” ”Nej, det var bara en neger som dog.” ”Det var bra, för ibland händer det att folk blir skadade.” Etiken ligger i själva språket. Den är invävd i våra begrepp, den ingår i de språkliga uttryck som vi använder oss av.

När vi har kommit så långt, kan vi börja att se att moralen bokstavligen sitter i väggarna. Ett exempel: en planritning från arkitekten Munira Hamed El Neil Daifallas avhandling *Utilization and Differentiation of Space* som också finns med i min bok *The Power of Example* (s. 217) (s. 182 i *Exemplens makt*). Den klara åtskillnaden mellan flick- och pojkrum och mellan den allmänna öppna platsen och kvinnornas gårdsplats reflekterar centrala begrepp i sudanesisk etik, begrepp som kan antydast med ord som ära, värdighet och ärbardhet. Vad de orden står för är definitivt inte bortom faktavärlden.³

Etiken finns överallt. Skälet till att vi inte alltid ser det, är att den är för nära oss.

Den etiska dimensionen

Den etiska dimensionen har en framträdande roll i Carlas etiskt formella analys av Schieles verk. Etiken är inte bara närvarande som det vi inte kan tala om, den är där i orden som Carla använder i sin analys av Schieles verk. Inget är dolt, men ibland är tingen så nära att vi inte ser dem. Jag har redan citerat några meningar som illustrerar detta. Här kommer några till:

El artista no dudó en presentarnos a su familia. No es de extrañar, si se tiene en cuenta que en la presentación se esta cuidando algo. (Pp. 89-90)

³ Om begreppet faktum, se Elizabeth Anscombe, *On Brute Facts* (1958). Det hon behandlar är institutionella fakta, inte de rena fakta som filosoferna har drömt om. Jämför min artikel *From "Is" to "Ought" – Deduction or Articulation?*, elektronisk version på <http://www.torenordenstam.se/fromis/fromis.pdf>. På svenska här: <http://www.torenordenstam.se/franartillbor/franartillbor.pdf>

Schiele parecía ser consciente de que el ser de las cosas es siempre el mismo, y si respetaba el de su mujer, no tenía sentido no hacerlo con el de los objetos y las plantas que lo rodeaban ... (P. 94)

Es una manera de esperar la presentación, la interacción con el otro, con dignidad. (P. 87)

Es una señal de respeto, especialmente dentro del ambiente militar. (P. 92) ...

Schiele fuese más delicado con su hermana que consigo mismo (recordemos aquello que dijimos en la sección anterior del cuidado que prestara a sus seres queridos). (Pp. 111-112)

På svenska:

Konstnären drog sig inte för att presentera sin familj för oss. Det är föga förvånansvärt, om man betänker att en presentation innebär att *ta hand om* något.

Schiele förefaller att vara medveten om att tingens vara alltid är den samma, och om han respekterade sin hustru, så skulle det ha varit meningslöst att inte göra så med tingen och växterna som omgav honom.

Det är ett sätt att vänta på presentationen, interaktionen med den andre, med värdighet.

Det signaliserar respekt, inte minst i den militäriska miljön.

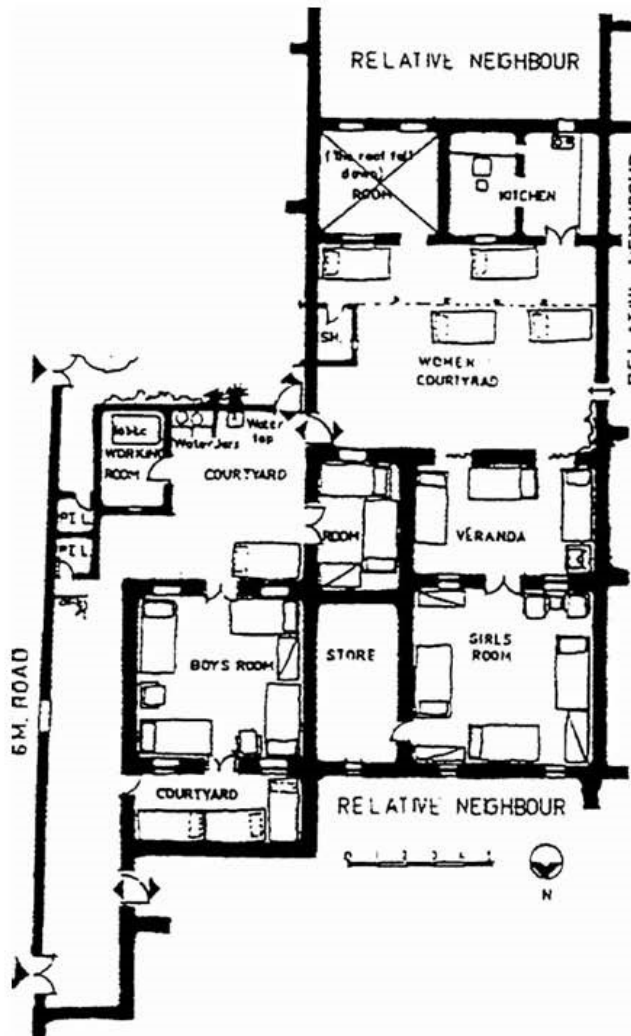
Schiele var mera varsam med sin syster än med sig själv. (Vi påminner om det vi sade i föregående avsnitt om den *omsorg* som han visade sina käraste.)

Respekt och omsorg för våra medmänniskor är centrala begrepp i all etik värd sitt namn. Om man söker efter det, finner man många andra uttryck med en tydlig etisk dimension, ord som *violencia* (s. 108), *delicadeza* (s. 119), *vulnerabilidad* (s. 113), *naturalidad* (s. 116, 117 *et passim*), *espontaneidad* (s. 123), *alienación* (s. 168), för att nu bara nämna några exempel. (Våld – finkänslighet – sårbarhet – naturlighet – spontanitet – alienation.)

Avslutningsvis vill jag komma tillbaka till huvudpoängen i mina kommentarer här i dag. Den analytiska delen av avhandlingen innehåller allt som behövs för författarens syfte – att framlägga en etiskt formell analys av Schieles verk. Den analysen står utmärkt bra på egna ben och behöver inte en traditionell akademisk apparat som stöd. Det viktiga är att *uppmärksamma* den etiska dimensionen i Schieles verk, som Carla gör hela tiden i sina beundransvärda analyser av de individuella arbetena, och att *antyd*a parallellen med Wittgensteins sätt att hantera etiken, *con delicadeza*, med finkänslighet, utan att pressa analogin alltför mycket, och att hela tiden försöka finna den rätta avvägningen mellan att visa och att säga.

Tack!

Tack, Carla, för invitationen till att se och betrakta! Tack, mina damer och herrar, för uppmärksamheten!



A traditional house in Omdurman, Sudan. Floor plan in Munira Hamed El Neil Daifalla, *Utilization and Differentiation of Space. A Study of Social Factors Influencing House Design in Third Class Areas in Khartoum, Sudan*, The Royal Institute of Technology, Stockholm, 1998.